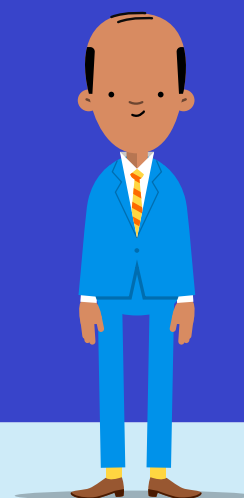




Australian Government
Australian Taxation Office

如果您是IT专业人员 便需要了解自己可以 申请的税务扣减项目



如要以工作相关开支申请税务扣减：

- 必须是自己花费的开支而且没有获得报销
- 必须与自己赚取收入的活动直接相关
- 必须有记录作为费用的凭证。*

只有工作相关部分的开支能够申请税务扣减。不得用与赚取收入活动没有直接关系的开支当中的任何部分申请税务扣减。

* 您可使用ATO app当中的 [myDeductions](#) 工具，记录全年的支出和收入。

汽车开支



- ✘ 即使住所与平时的工作场所距离很远，或必须在正常工作时间以外工作（比如晚上上班重启服务器等），平常往返住所与工作场所的开支，均不得申请税务扣减。
- ✔ 在以下情况下使用自己车辆的开支可以申请税务扣减：
 - 同一天驾车去从事不同的工作，例如分别为不同雇主工作
 - 同一天驾车往返相同雇主的不同工作地点，例如电脑技术人员从办公室前往客户处工作。
- ✔ 在特定情况下，往返住所与工作场所的开支，可以申请税务扣减，但前提是您：
 - 工作场所不固定（意指您并没有固定工作场所，而且必须在工作日内不断转换地点工作）

- 工作时需要携带大型工具或设备，而且符合以下全部条件：
 - 工具或设备为从事受雇工作所必须，而并非只是随自己的意愿而携带
 - 工具或设备体型较大：意指其体积或重量较大，不易携带，必须用车辆才能方便运输
 - 工作地点没有安全的空间用于储存该等物品。

如果以汽车开支申请税务扣减，可以用行车日志记录或公里计算法计算扣减额。

如果使用行车日志计算法，便需要保留有效行车日志，分拆工作相关用车的百分比，以及汽车开支的书面证明文件。

如果使用公里计算法，便需要列明如何计算里数，以及计算出的里数如何与工作相关。

如果以上述任何一种方式申请税务扣减，便不得在同一报税表当中以同一车辆再申请其他税务扣减，例如汽车燃料、保养、保险等开支。

在家工作开支



✔ 如果在家工作, 工作相关的开支便可以**申请税务扣减**。您必须:

- 以我们列举的其中一个方法计算税务扣减
- 保留所采用计算方法的准确记录作为凭证。

✘ 以下项目**不得申请税务扣减**:

- 咖啡、茶、牛奶、其他家用物品, 即使雇主在工作地点有提供该等物品
- 雇主提供的物品, 例如手提电脑、电话等
- 任何由雇主支付或报销物品的费用。

进修和升学开支



✔ 如果课程与受聘工作直接相关, 符合以下条件, 则进修和升学开支可以**申请税务扣减**:

- 保持或提升当前职责所需的知识和技能
- 将有助于或很可能有助于增加当前受聘工作岗位的收入。

例如修读课程学习使用工作所需的新软件。

✘ 如果升学内容与受聘工作只有笼统的关联, 或者课程内容只有助于谋取新的工作岗位, 则**不得申请税务扣减** (例如软件程序员进修成为项目经理, 便不得申请税务扣减)。

衣物及洗衣开支 (包含鞋履)



除个别几项之外, 衣物不得以工作相关开支为由申请税务扣减。

✘ 如购买、租赁、修补、清洁自己上班所穿的普通衣物, 即使是受雇主要求而穿戴, 且仅在上班时穿戴, 该等衣物产生的开支, 均**不得申请税务扣减**。
“普通衣物”是指日常穿着的衣物, 例如西裤、白色衬衫等, 例如办公室职员所穿着的商务正装。

其他开支



✔ 其他开支当中与工作有关的部分, 可以**申请税务扣减**, 包括:

- 电话及上网费用 (需有记录证明工作相关的使用情况)
- 用于工作的工具和设备。如工具或设备开支:
 - 超过300澳元, 则该费用可以逐年申请税务扣减 (价值递减)
 - 花费300澳元或以下 (且不是300元以上开支的一部分), 则可以申请直接扣减全部费用。
- 讲座、会议、培训课程
- 技术或专业出版物收费
- 工会和专业组织费用。

✘ 私人开支如音乐订阅、托儿服务、罚款等, **不能申请税务扣减**。

✘ 雇主提供或报销的费用, **也不能申请税务扣减**。

① 以上只是总体的概述。

详情请浏览ato.gov.au/IT

或与注册税务专业人员联络。

