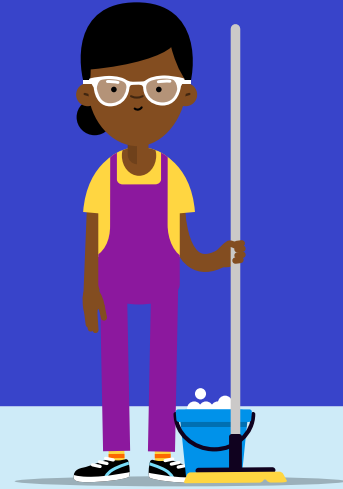




Australian Government
Australian Taxation Office

청소 미화원으로 일하는 경우, 청구 가능한 공제에 대해 알아두면 세금 정산에 유리합니다



업무 관련 비용에 대한 공제를 청구하려면:

- 본인이 그 돈을 직접 소비했고 상환 받지 않았어야 합니다
- 소득 취득과 직접 관련되어야 합니다
- 그 경비를 증명할 수 있는 기록을 보유해야 합니다.*

업무 관련 부분에 대해서만 경비 공제를 청구할 수 있습니다. 소득 취득과 직접적으로 관련되지 않은 부분에 대해서는 경비 공제를 청구할 수 없습니다.

* ATO app [myDeductions](#) 툴을 이용하면 한 해 동안 경비와 영수증을 기록하고 보관할 수 있습니다.

자동차 경비



다음의 경우 본인이 소유한 자동차 사용 비용을 청구할 수 있습니다:

- 같은 날에 한 직장에서 다른 직장으로 곧장 이동함 - 예: 청소 미화원으로 일을 마친 후 부업인 웨이터 일을 위해 이동함
- 같은 날 같은 고용주를 위해 한 업무장소에서 다른 업무장소로 운전해서 이동함 - 예: 청소를 위해 다른 집들로 이동함.

✘ 집과 직장을 오가는 일상적인 출퇴근 비용을 청구할 수 없으며, 통상적인 직장에서 멀리 떨어진 곳에 살고 있는 경우 또는 통상적인 영업 시간 이후에 근무해야 하는 경우 (예: 야간 청소 근무) 에도 청구가 불가합니다.

다음과 같이 집과 직장을 오가는 출퇴근 비용을 청구할 수 있는 제한적인 상황이 있습니다:

- 고용 장소가 계속 변경되는 경우 (즉, 고정된 일터가 없고 업무일 중에 한 장소에서 다른 장소로 계속 이동하며 일하는 경우)
- 업무를 위해 부피가 큰 도구들이나 장비를 들고 다님. 다음 조건을 모두 만족하는 경우 이러한 이동 비용에 대한 공제를 청구할 수 있습니다:

- 해당 도구들이나 장비가 고용 의무를 이행하는데 필수적이며, 그냥 선택적으로 들고 다니는 것이 아님
- 해당 도구들이나 장비의 부피가 큼 - 즉, 도구들이나 장비의 크기와 무게 때문에 들고 다니는 것이 쉽지 않아 자동차를 이용해야만 편리하게 수송할 수 있음
- 일터에 이 품목들을 안전하게 보관할 수 있는 곳이 없음.

자동차 경비를 청구하는 경우, 공제액을 계산할 때 로그북 방식이나 킬로미터 당 센트 방식을 이용할 수 있습니다.

로그북 방식을 채택한 경우, 업무 관련 사용 비율 (퍼센트)을 계산해주는 유효한 로그북을 꾸준히 작성하고 자동차 경비에 대한 서면 증거도 함께 보관해야 합니다.

킬로미터 당 센트 방식을 채택한 경우, 업무 관련 주행거리를 산출한 방법 및 해당 주행거리의 업무 관련성을 보여줄 수 있어야 합니다.

상기 두 가지 방식 중 하나를 이용해서 업무 관련 자동차 경비를 청구하는 경우, 동일한 소득세 신고에서 동일한 자동차에 대한 다른 경비 공제를 추가로 청구할 수 없습니다. 예 - 연료비, 수리 및 보험료.

의류 및 세탁 비용 (신발 포함)



소수의 예외가 있지만, 의류는 대체로 업무 관련 비용으로 공제될 수 없습니다.

- ✘ 일을 위해 입는 평범한 의류의 구매, 대여, 수선 또는 세탁을 위한 비용을 **청구할 수 없으며**, 고용주가 그 의복을 입도록 요구하며 일할 때만 그러한 의복을 착용하는 경우라도 청구가 불가능합니다. '평범한 의류'는 사람들이 일상적으로 착용하는 의류입니다 - 예: 운동복, 검정색 바지, 플로 셔츠, 운동화 등.
- ✔ 다음에 해당하는 경우에는 의류의 구매, 대여, 수선 또는 세탁을 위한 비용을 **청구할 수 있습니다**:
 - 보호용 의류 - 일을 할 때 특정한 부상이나 질병의 위험으로부터 보호하기 위해 착용하는 보호 기능이나 특색을 갖춘 의류. 예: 옷이 더러워지거나 손상되는 것을 방지해주는 앞치마 혹은 화학물질로부터 보호해주는 호흡 마스크
 - 의무적인 유니폼 - 엄격하게 지속적으로 시행되는 사업장 협약이나 방침에 따라 명시적으로 착용이 요구되며, 해당 조직에만 충분히 특별한 옷. 예: 일할 때 의무적으로 착용해야 하는 고용주의 로고가 새겨진 셔츠.
- ✘ 고용주가 이들 비용을 지급했거나 변제한 경우, 공제를 **청구할 수 없습니다**.

식대 및 간식비



- ✘ 근무 중에 섭취한 음식, 음료 또는 간식 비용에 대한 공제를 **청구할 수 없습니다** (분할 근무 또는 이례적인 시간인 경우나 수당을 받는 경우일지라도 청구가 불가능합니다). 이들은 모두 개인 비용에 해당됩니다.
- ✔ 산업법, 근로기준 또는 협약 하에서 초과 근무 식대 수당을 받는 경우, 해당 수당은 과세 대상 소득에 포함되고, 초과 근무를 할 때 여러분이 구매한 식사 비용에 대한 공제를 **청구할 수 있습니다**.

도구 및 장비 비용



- ✔ 업무를 위해 사용하는 도구 및 장비 비용을 **청구할 수 있으며**, 수리 및 보험료도 해당됩니다. 예: 스팀클리너 또는 진공청소기.
도구나 장비의 비용이 다음과 같은 경우:
 - \$300 초과 - 비용 공제를 여러 해에 걸쳐 청구합니다 (감가상각)
 - \$300 이하 (그리고 비용이 \$300을 초과하는 세트의 일부가 아님) - 전체 액수에 대한 공제를 일시 청구합니다.
- ✘ 고용주나 타인이 제공한 도구 및 장비는 **청구할 수 없습니다**.

해당 도구 및 장비를 사적인 목적으로도 이용할 수 있지만, 업무 관련 부분에 대해서만 청구할 수 있습니다. 보험 및 수리 비용에 대해서도 사적인 사용과 업무 관련 사용을 분리해서 배분해야 할 것입니다.

기타 비용



- ✔ 고용과 관련이 있다면, 다음 비용 중 업무 관련 부분에 대한 공제를 **청구할 수 있습니다**:
 - 노조 및 전문가 협회 회비
 - 전화 비용, 업무 관련 사용을 보여주는 기록 필요
 - 장갑, 페이스 마스크, 소독제, 항박테리아 스프레이 등과 같은 개인 보호 용품들. 단, 여러분의 직무에 어떤 장소를 청소하는 업무가 포함되어야 함.
- ✘ 음악구독 서비스, 보육 서비스, 벌금 등과 같은 개인 비용에 대한 공제는 **청구할 수 없습니다**.
- ✘ 고용주나 다른 사람이 해당 비용을 지급했거나 변제한 경우, 공제를 **청구할 수 없습니다**.

i 이것은 일반적인 요약 정보입니다. 더 자세한 정보를 원하시면 웹사이트 ato.gov.au/cleaner 를 방문하시거나 등록된 세무사에게 문의하십시오.

