



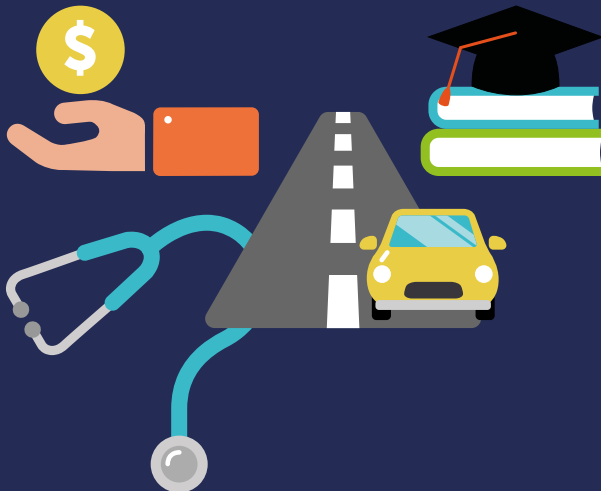
หากคุณเพิ่งมาอยู่ออสเตรเลียได้ไม่นานหรือภาษาอังกฤษเป็นภาษาที่สองของคุณ การอธิบายนี้จะช่วยตอบคำถามบางอย่างเกี่ยวกับภาษีในออสเตรเลีย

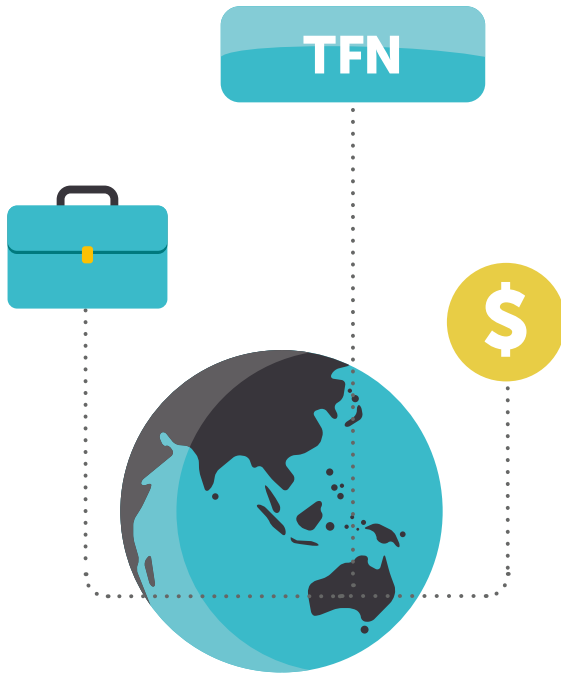
## ทำไมเราต้องเสียภาษี

ในฐานะชาวออสเตรเลีย เราพึงพอใจที่เราได้เข้าถึงระบบสุขภาพที่ดี การศึกษาที่มีคุณภาพ และสิ่งอำนวยความสะดวกในชุมชนที่หลากหลาย (เช่น สวนสาธารณะและสนามเด็กเล่น) ที่ได้รับการสนับสนุนผ่านการจัดเก็บภาษี

กรมสรรพากรออสเตรเลีย (ATO) เก็บภาษีเหล่านี้ให้กับรัฐบาลออสเตรเลียเพื่อให้บริการต่าง ๆ ซึ่งรวมถึง

- สาธารณสุข
- การศึกษา
- การป้องกันประเทศ
- ถนนและทางรถไฟ
- การจ่ายเงินสวัสดิการ การบรรเทาสาธารณภัย และเงินบำนาญ





## ก่อนคุณเริ่มทำงาน

### การได้รับอนุญาตให้ทำงานในออสเตรเลีย

ก่อนที่คุณจะเริ่มทำงานในออสเตรเลีย คุณต้องได้รับอนุญาตจาก Department of Home Affairs หากคุณเป็นผู้พำนักที่เป็นชาวต่างชาติ Home Affairs สามารถให้ข้อมูลที่เป็นประโยชน์แก่คุณได้ รวมถึงวีซ่าประเภทใดบ้างที่อนุญาตให้คุณทำงานในออสเตรเลียได้

สำหรับข้อมูลเพิ่มเติมเกี่ยวกับการอนุญาตให้ทำงานในออสเตรเลีย โปรดไปที่ [homeaffairs.gov.au](http://homeaffairs.gov.au)



## รับ tax file number (หมายเลขประจำตัวผู้เสียภาษี)

หมายเลข tax file number (TFN) ของคุณคือหมายเลขอ้างอิงส่วนบุคคลของคุณรับ TFN ได้ ฟรี

คุณควรมี TFN ก่อนเริ่มงานหรือหลังจากเริ่มทำงานทันที มิฉะนั้นคุณจะต้องเสียภาษีเพิ่ม เราออก TFN ให้กับบุคคลทั่วไป ธุรกิจและองค์กรต่าง ๆ เพื่อวัตถุประสงค์ในการระบุตัวตนและการเก็บบันทึก

จะสมัคร TFN อย่างไรขึ้นอยู่กับสถานการณ์ของคุณ สำหรับข้อมูลเพิ่มเติมไปที่ [ato.gov.au/tfn](http://ato.gov.au/tfn)

เวลากรอกใบสมัคร คุณจะต้องใช้เอกสารที่พิสูจน์ตัวตนของคุณ

อาจใช้เวลาประมาณ 28 วันในการประมวลผลใบสมัคร TFN และส่ง TFN ไปยังที่อยู่ของคุณ

เมื่อคุณได้รับ TFN สิ่งสำคัญคือต้องเก็บไว้อย่างปลอดภัยและอย่าให้ใครนำไปใช้ สำหรับข้อมูลเพิ่มเติมเกี่ยวกับวิธีรักษาข้อมูลส่วนตัวของคุณให้ปลอดภัย โปรดไปที่ [ato.gov.au/identitycrime](http://ato.gov.au/identitycrime)



## Australian business number (ABN) (หมายเลขธุรกิจของออสเตรเลีย) มีให้สำหรับธุรกิจ

ไม่ใช่ทุกคนที่มีสิทธิ์หรือต้องมีหมายเลขธุรกิจของออสเตรเลีย (ABN) เพื่อทำงานในออสเตรเลีย การมี ABN หมายถึงคุณ

- กำลังดำเนินธุรกิจของคุณเอง
- ต้องจ่ายภาษีเองให้กับเรา
- อาจต้องจ่ายค่าชูปเปอร์ของคุณเอง
- อาจไม่มีประกันหากคุณได้รับบาดเจ็บสำหรับข้อมูลเพิ่มเติมเกี่ยวกับการสมัคร ABN ไปที่ [abr.gov.au](http://abr.gov.au)

# เมื่อคุณเริ่มทำงาน



## กรอกใบแจ้ง tax file number

เมื่อคุณเริ่มทำงาน นายจ้างของคุณจะขอให้คุณกรอก *Tax file number declaration* (ใบแจ้งหมายเลขประจำตัวผู้เสียภาษี) เพื่อแจ้ง TFN และข้อมูลส่วนตัวของคุณให้พวกเขาทราบ

นายจ้างใช้ใบแจ้งนี้ในการคำนวณว่าคุณต้องจ่ายภาษีเท่าไร คุณมีเวลา 28 วัน ในการกรอกใบแจ้งและมอบให้นายจ้างของคุณ หาก你不ทำเช่นนั้น นายจ้างจะต้องเก็บภาษีจากเงินที่จ่ายให้คุณในอัตราสูงสุดสำหรับข้อมูลเพิ่มเติมเกี่ยวกับการอ้างสิทธิ์เคลมเกณฑ์ปลอดภาษี โปรดไปที่ [ato.gov.au/taxfreethreshold](http://ato.gov.au/taxfreethreshold)

หากคุณเป็นผู้มีถิ่นที่อยู่ในออสเตรเลียตามความหมายทางด้านภาษี คุณสามารถเคลมเกณฑ์ที่ไม่ต้องเสียภาษีได้ตอนคุณกรอกใบแจ้ง ซึ่งหมายความว่ารายได้รายปี 18,200 ดอลลาร์แรกของคุณไม่ต้องเสียภาษี

โดยทั่วไป คุณสามารถเคลมเกณฑ์ที่ไม่ต้องเสียภาษีได้จากนายจ้างหนึ่งรายเท่านั้น หากคุณมีนายจ้างมากกว่าหนึ่งราย คุณควรเคลมเกณฑ์ที่ไม่ต้องเสียภาษีจากนายจ้างที่จ่ายเงินเดือนหรือค่าจ้างสูงสุด

สำหรับข้อมูลเพิ่มเติมเกี่ยวกับการแจ้ง tax file number โปรดไปที่ [ato.gov.au/TFNdec](http://ato.gov.au/TFNdec)

## จ่ายภาษี

เวลานายจ้างของคุณจ่ายเงินเดือนหรือค่าจ้างของคุณ พวกเขาจะหักภาษีและส่งให้เรา สลิปเงินเดือนของคุณจะแสดงจำนวนภาษีที่คุณจ่ายไป เมื่อสิ้นปีการเงิน ใบแจ้งรายได้หรือใบสรุปการจ่ายเงินเดือนจะแสดงรายได้รวมของคุณจากนายจ้างและภาษีที่พวกเขาหักไป ใบแจ้งรายได้ของคุณมีอยู่ในบริการออนไลน์ของ ATO online services ผ่าน myGov

จำนวนภาษีที่คุณจ่ายขึ้นอยู่กับ

- สถานะการอยู่อาศัยในออสเตรเลียของคุณตามความหมายทางด้านภาษี
- คุณมีรายได้เท่าไร
- คุณมีงาน มากกว่าหนึ่งงานหรือไม่
- คุณมี tax file number (TFN) หรือไม่ – นี่คือหมายเลขอ้างอิงส่วนบุคคล ซึ่งคุณควรบอกนายจ้างของคุณหลังจากที่คุณเริ่มทำงานให้กับพวกเขา



นายจ้างบางคนชอบที่จะจ่ายเป็นเงินสด แทนที่จะจ่ายเข้าบัญชีธนาคาร สามารถทำได้หากพวกเขาจ้าง

- หักภาษีจากเงินที่พวกเขาจ่ายให้คุณ
- ให้สลิปเงินเดือนที่แสดงให้เห็นว่าหักภาษีไปเท่าไร
- จ่ายเงินสมทบซูเปอร์ในนามของคุณ (หากคุณมีสิทธิ์ได้รับเงินซูเปอร์)

หากคุณเริ่มทำงานก่อนที่คุณจะมี TFN คุณมีเวลา 28 วันในการขอและมอบให้นายจ้างของคุณ หาก你不ทำเช่นนั้น นายจ้างของคุณต้องหักภาษีจากค่าจ้างของคุณในอัตราสูงสุด

สำหรับข้อมูลเพิ่มเติมเกี่ยวกับอัตราภาษีโปรดไปที่ [ato.gov.au/taxrates](http://ato.gov.au/taxrates)

## ซูเปอร์

เงินสะสมหลังเกษียณ (ซูเปอร์) คือเงินที่เก็บสะสมไว้ระหว่างชีวิตการทำงานของคุณเพื่อไว้ใช้เวลาคณเกษียณ เมื่อคุณเริ่มงานใหม่ คุณจำเป็นต้องเข้าใจระบบของเงินเกษียณ (ซูเปอร์) และทราบถึงสิทธิและสิทธิประโยชน์ต่าง ๆ ของตนเอง

เงินซูเปอร์คือเงินที่จ่ายเพิ่มเติมจากเงินเดือนของคุณ หากคุณมีสิทธิ์ได้รับเงินซูเปอร์ นายจ้างของคุณต้องจ่ายเงินสมทบซูเปอร์เข้าไปในบัญชีกองทุนซูเปอร์ คนส่วนใหญ่สามารถเลือกกองทุนซูเปอร์ที่จ่ายเงินสมทบเหล่านี้เองได้

สิ่งสำคัญคือคุณจะต้องตรวจสอบซูเปอร์ของคุณเป็นประจำเพื่อให้แน่ใจว่ามีการจ่ายเงินซูเปอร์ที่ถูกต้องในบัญชีซูเปอร์ของคุณ สำหรับข้อมูลเพิ่มเติมเกี่ยวกับการติดตามซูเปอร์ โปรดไปที่

[ato.gov.au/trackyoursuper](http://ato.gov.au/trackyoursuper)

สำหรับข้อมูลเพิ่มเติมเกี่ยวกับซูเปอร์โปรดไปที่ [ato.gov.au/tfnsuper](http://ato.gov.au/tfnsuper)



## การยื่นภาษีของคุณ

### ใครบ้างที่ต้องเตรียมการยื่นภาษี

ในฐานะบุคคลธรรมดา คุณต้องยื่นแบบแสดงรายการภาษีเงินได้หาก

- คุณถูกหักภาษีจากรายได้ในระหว่างปีภาษี (1 กรกฎาคม ถึง 30 มิถุนายน)
- รายได้ที่ต้องเสียภาษีของคุณ (รวมถึงเงินสวัสดิการบางอย่างที่ได้รับจากรัฐบาลออสเตรเลีย) เกินเกณฑ์ที่กำหนดสำหรับผู้ที่มิถิ่นที่พักอาศัยในออสเตรเลียตามความหมายด้านภาษี
- คุณเป็นผู้พำนักที่เป็นชาวต่างชาติและได้รับเงิน 1 ดอลลาร์หรือมากกว่าในออสเตรเลียระหว่างปีภาษี (ไม่รวมรายได้ที่มีการหักภาษี ณ ที่จ่าย สำหรับบุคคลที่ไม่มีถิ่นที่พักอาศัยในออสเตรเลียตามความหมายด้านภาษี)
- คุณจะออกจากออสเตรเลียอย่างถาวรหรือนานกว่าหนึ่งปีภาษี

เราใช้ข้อมูลจากการยื่นภาษีของคุณ เช่น รายได้และจำนวนภาษีที่คุณจ่ายไป เพื่อคำนวณว่าคุณจำเป็นต้องจ่ายภาษีเพิ่มเติมหรือต้องได้เงินคืน (การคืนภาษี)

สำหรับข้อมูลเพิ่มเติมและการดูว่าต้องยื่นแบบแสดงรายการภาษีเงินได้หรือไม่ โปรดไปที่ [ato.gov.au/DoINeedToLodge](http://ato.gov.au/DoINeedToLodge)

### ข้อมูลที่คุณต้องยื่น

ในการยื่นแบบแสดงรายการภาษีเงินได้ คุณต้องรู้

- ว่าคุณได้รับรายได้เท่าไรจากการทำงาน (รวมถึงเงินสดที่ได้รับ) จากดอกเบี้ยบัญชีธนาคารหรือการลงทุน
- ว่าคุณถูกหักภาษีจากรายได้ของคุณไปเท่าไร (จำนวนเงินที่นายจ้างหักออกจากรายได้ของคุณและส่งให้เรา)
- เกี่ยวกับการหักลดหย่อนและส่วนลดภาษีที่คุณเคลมได้

การหักลดหย่อนเป็นค่าใช้จ่ายที่คุณสามารถเคลมเพื่อลดหย่อนภาษีได้ การหักลดหย่อนส่วนใหญ่เป็นค่าใช้จ่ายที่เกี่ยวข้องกับการทำงาน นั่นคือเงินที่คุณจ่ายไปเพื่อช่วยให้คุณมีรายได้ คุณต้องสามารถแสดงให้เห็นว่า

- ค่าใช้จ่ายเกี่ยวข้องโดยตรงกับการสร้างรายได้
- ค่าใช้จ่ายไม่ใช่สำหรับเรื่องส่วนตัว
- คุณมีบันทึกเพื่อพิสูจน์ค่าใช้จ่ายของคุณ (เช่น ใบเสร็จ)



นายจ้างของคุณต้องให้ใบแจ้งยอดรายได้ หรือใบสรุปการจ่ายเงินให้กับคุณ ใบนี้จะแสดงรายได้ที่คุณได้รับและภาษีที่คุณจ่าย สำหรับข้อมูลเพื่อช่วยคุณยื่นภาษี โปรดไปที่

- [ato.gov.au/incomeyoumustdeclare](https://ato.gov.au/incomeyoumustdeclare)
- [ato.gov.au/deductions](https://ato.gov.au/deductions)
- [ato.gov.au/incomestatement](https://ato.gov.au/incomestatement)

### การเก็บบันทึก

เมื่อคุณยื่นแบบแสดงรายการภาษีเงินได้ เราจะดำเนินการและพิจารณาว่าคุณได้ชำระภาษีตามจำนวนที่ถูกต้องหรือไม่ เราแจ้งผลให้คุณทราบโดยการส่งใบแจ้งการประเมินถึงคุณ

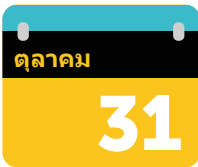
คุณต้องเก็บบันทึก เช่น ใบเสร็จ สำหรับการเคลมค่าลดหย่อนต่าง ๆ คุณต้องเก็บบันทึกเหล่านี้ไว้อย่างน้อยห้าปีนับจากวันที่คุณยื่นแบบแสดงรายการภาษีเงินได้ของคุณ เราอาจขอให้คุณแสดงบันทึกเหล่านี้ให้เราดู

สำหรับข้อมูลเพิ่มเติมเกี่ยวกับการเก็บบันทึก ไปที่ [ato.gov.au/taxrecords](https://ato.gov.au/taxrecords)

myDeductions เป็นวิธีที่สะดวกในการเก็บบันทึกค่าใช้จ่ายและรายได้ของคุณไว้ในที่เดียว ดาวน์โหลด ATO app ลงสมาร์ตโฟนของคุณและเลือกไอคอน myDeductions ไปที่ [ato.gov.au/app](https://ato.gov.au/app)

สำหรับข้อมูลเพิ่มเติมเกี่ยวกับเครื่องมือ myDeductions ไปที่ [ato.gov.au/myDeductionatoapp](https://ato.gov.au/myDeductionatoapp)





## กรอกและยื่นแบบแสดงรายการภาษีเงินได้ของคุณ

### ต้องยื่นเมื่อไหร่

คุณสามารถยื่นออนไลน์โดยใช้ myTax หรือยื่นผ่านตัวแทนภาษี หรือกรอกแบบแสดงรายการภาษีเงินได้แบบกระดาษ การยื่นภาษีของคุณครอบคลุมปีรายได้ ตั้งแต่ 1 กรกฎาคม ถึง 30 มิถุนายน คุณต้องยื่นแบบแสดงรายการภาษีเงินได้หรือคุณต้องติดต่อตัวแทนภาษีภายในวันที่ **31 ตุลาคม**

เวลาคุณยื่นแบบออนไลน์โดยใช้ myTax หรือตัวแทนภาษี เราจะกรอกข้อมูลของคุณล่วงหน้าด้วยข้อมูลที่เรามีอยู่แล้ว ตัวอย่างเช่น รายได้จากการทำงานและดอกเบี้ยธนาคาร สำหรับคนส่วนใหญ่ ข้อมูลจะพร้อมภายในสิ้นเดือนกรกฎาคม การรอให้เรากรอกข้อมูลของคุณล่วงหน้าก่อนจะทำให้การยื่นภาษีของคุณง่ายขึ้นและถูกต้องยิ่งขึ้น

เราจะกรอกล่วงหน้าเมื่อได้รับข้อมูลมา ดังนั้นคุณต้องตรวจสอบรายละเอียดให้ถูกต้องและเพิ่มในส่วนที่ขาดหายไป

สำหรับข้อมูลเพิ่มเติมเกี่ยวกับวิธีการยื่นภาษีของคุณ โปรดไปที่ [ato.gov.au/lodgingtaxreturn](http://ato.gov.au/lodgingtaxreturn)

### ยื่นแบบออนไลน์โดยใช้ myTax

คุณสามารถยื่นแบบแสดงรายการภาษีเงินได้ทางออนไลน์โดยใช้ myTax เป็นวิธีที่รวดเร็ว ง่าย และปลอดภัยในการยื่นทางออนไลน์

ในการใช้ myTax คุณต้องสร้างบัญชี myGov ก่อนและเชื่อมโยงบัญชีของคุณกับ ATO online services

สำหรับข้อมูลเพิ่มเติมเกี่ยวกับ myGov และการเชื่อมโยงไปยัง ATO โปรดไปที่ [ato.gov.au/linktomygov](http://ato.gov.au/linktomygov)

เราขอแนะนำให้คุณเชื่อมโยงก่อนเวลาภาษี (1 กรกฎาคม) เพื่อให้แน่ใจว่าคุณได้รับ ข้อมูลการสื่อสารทั้งหมดและไม่มีการล่าช้าในการยื่นแบบแสดงรายการภาษีเงินได้ของคุณ

เมื่อคุณเชื่อมโยงกับ ATO online services แล้ว คุณสามารถเข้าถึง myTax เพื่อยื่นแบบแสดงรายการภาษีเงินได้ของคุณ

สำหรับข้อมูลเพิ่มเติมเกี่ยวกับการยื่นภาษีครั้งแรกของคุณ โปรดไปที่ [ato.gov.au/firstreturn](http://ato.gov.au/firstreturn)



## ยื่นโดยใช้ตัวแทนภาษีที่จดทะเบียน

คุณสามารถใช้ตัวแทนภาษีที่จดทะเบียนเพื่อจัดเตรียมและยื่นแบบแสดงรายการภาษีเงินได้ของคุณ คุณต้องติดต่อพวกเขา ก่อนวันที่ 31 ตุลาคม สำหรับข้อมูลเพิ่มเติม โปรดไปที่

[ato.gov.au/lodgewithanagent](https://ato.gov.au/lodgewithanagent)

## ความช่วยเหลือในการยื่น

เมื่อถึงช่วงเวลาภาษี คุณสามารถรับความช่วยเหลือเกี่ยวกับภาษีได้ฟรี บริการ Tax Help (ช่วยเหลือด้านภาษี) ของเรามีให้สำหรับผู้ที่มียาไรได้ประมาณ 60,000 ดอลลาร์หรือน้อยกว่าต่อปี หากคุณต้องการความช่วยเหลือในการกรอกแบบแสดงรายการภาษีเงินได้ อาสาสมัครที่ได้รับการฝึกอบรมของเราอาจช่วยคุณได้ พวกเขาให้บริการฟรีและเก็บทุกอย่าง เป็นความลับเพื่อช่วยประชาชนกรอกแบบแสดงรายการภาษีเงินได้ทางออนไลน์โดยใช้ myTax

Tax Help อยู่ในเมืองหลวงทั้งหมดและสถานที่ต่าง ๆ ในออสเตรเลียตั้งแต่เดือนกรกฎาคมถึงตุลาคมของทุกปี สำหรับข้อมูลเพิ่มเติมเกี่ยวกับ Tax Help โปรดไปที่ [ato.gov.au/taxhelp](https://ato.gov.au/taxhelp)

# ปกป้องข้อมูลของคุณ



การปกป้องข้อมูลส่วนบุคคลของคุณเป็นสิ่งสำคัญ

TFN ของคุณจะอยู่กับคุณไปตลอดชีวิต ดังนั้นจงเก็บรักษาอย่างปลอดภัย คุณยังคงใช้ TFN ตัวเดิม แม้ว่าคุณจะเปลี่ยนชื่อหรือที่อยู่ เปลี่ยนงาน ย้ายระหว่างรัฐ หรือไปต่างประเทศ

อย่าให้ใครใช้ TFN ของคุณ แม้แต่เพื่อนหรือญาติ การอนุญาตให้ผู้อื่นใช้ แจกหรือขายถือเป็นการผิดทางอาญา

ให้ TFN ของคุณแก่

- เราเมื่อพูดคุยเรื่องบันทึกภาษีของคุณ
- นายจ้างของคุณหลังจากที่คุณเริ่มทำงานแล้ว แต่อย่าระบุไว้ในใบสมัครงาน
- ธนาคารหรือสถาบันการเงินอื่น ๆ ของคุณ
- Services Australia
- ตัวแทนภาษีที่จดทะเบียนของคุณ
- กองทุนเงินสะสมหลังเกษียณ (ซูเปอร์) ของคุณ
- ผู้ให้บริการการศึกษาระดับอุดมศึกษาหรือมหาวิทยาลัยของคุณเพื่อเข้าถึงเงินกู้นักเรียน เช่น Higher Education Loan Program (HELP)

หากคุณคิดว่า TFN ของคุณสูญหาย ถูกขโมย หรือใช้ในทางที่ผิด โปรดรายงานให้เราทราบทันที สำหรับข้อมูลเพิ่มเติม โปรดไปที่ [ato.gov.au/FindmyTFN](http://ato.gov.au/FindmyTFN)

ตรวจสอบให้แน่ใจว่าคุณเก็บรายละเอียดประจำตัวส่วนบุคคลไว้อย่างปลอดภัยเพื่อช่วยป้องกันการโจรกรรมข้อมูลส่วนบุคคล การโจรกรรมข้อมูลส่วนบุคคลเกิดขึ้นเมื่อมีการใช้รายละเอียดข้อมูลประจำตัวของผู้คนในการก่ออาชญากรรม จำไว้ว่า

- อย่าเปิดเผย myGov หรือรหัสผ่านออนไลน์อื่น ๆ ของคุณกับใคร แม้แต่ตัวแทนภาษีของคุณ (หากคุณใช้) ก็ไม่จำเป็นต้องใช้สิ่งเหล่านี้
- อย่าใส่ TFN รหัสผ่าน หรือข้อมูลละเอียดอ่อนอื่น ๆ ของคุณในอีเมล

อีเมลหลอกลวง แพนช์ ข้อความ และโทรศัพท์สามารถฟังดูน่าเชื่อถือ โปรตระวังและหาก你不แน่ใจว่าการสื่อสารนั้นมาจากใคร ติดต่อเรา โดยไปที่ [ato.gov.au/phoneus](http://ato.gov.au/phoneus) หรือไปที่ [ato.gov.au/scams](http://ato.gov.au/scams)

สำหรับข้อมูลเพิ่มเติมเกี่ยวกับวิธีการเก็บรักษารายละเอียดส่วนตัวของคุณให้ปลอดภัย โปรดไปที่

- การปกป้องข้อมูลของคุณ – [ato.gov.au/identitycrime](http://ato.gov.au/identitycrime)
- กลโกงภาษี – [ato.gov.au/scams](http://ato.gov.au/scams)
- การโจรกรรมข้อมูลส่วนบุคคล – [ato.gov.au/identitytheft](http://ato.gov.au/identitytheft)
- [scamwatch.gov.au](http://scamwatch.gov.au)

**f** **▶** **🐦** **in** **📡**  
**ato.gov.au**