



Australian Government
Australian Taxation Office



호주의 세금:
알고 있어야 할 정보

ato.gov.au

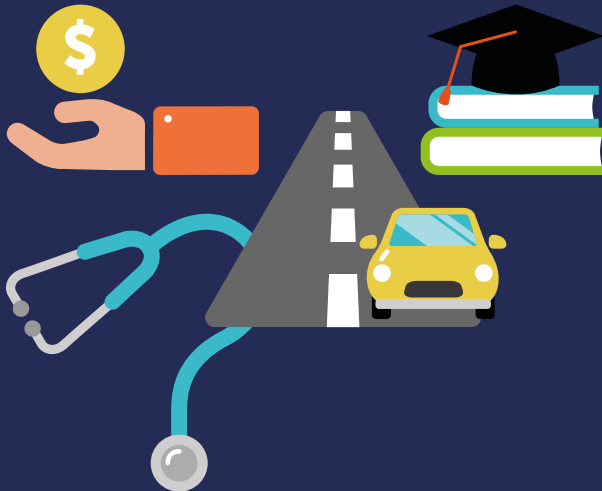
호주가 처음이거나 영어를 제2 외국어로 사용하는 경우, 이 정보가 호주의 세금에 대한 일부 질문에 대한 해답을 찾는 데 도움이 될 것입니다.

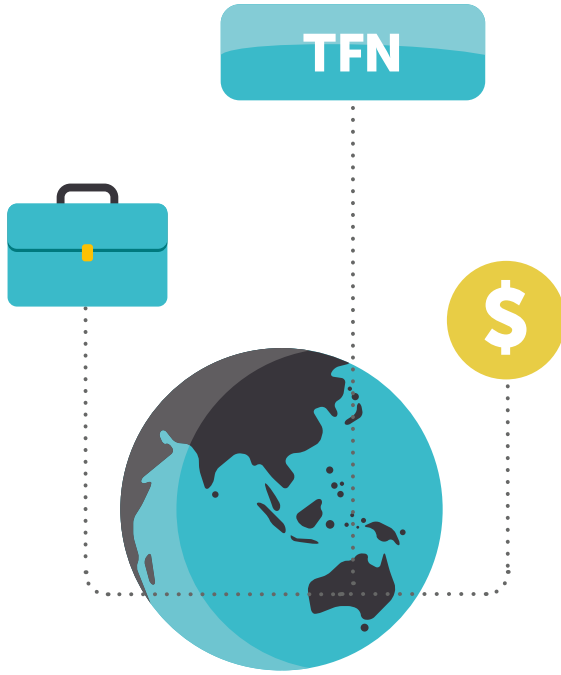
우리가 세금을 납부하는 이유

호주에서 우리는 세금 징수를 통해 지원되는 좋은 보건 시스템, 양질의 교육 및 다양한 지역사회 시설 (예: 공원 및 놀이터)을 이용할 수 있습니다.

호주 국세청 (ATO)은 이러한 세금을 징수하여 호주 정부가 다음과 같은 서비스를 제공할 수 있도록 합니다.

- 헬스케어
- 교육
- 국방
- 도로 및 철도
- 복지금, 재난 지원금 및 연금 지급.





일을 시작하기 전에

호주에서 일할 수 있는 허가

외국인 거주자의 경우, 호주에서 일을 시작하기 전에 Department of Home Affairs 로부터 허가를 받아야 합니다. Home Affairs 는 호주 내에서 노동을 허가하는 비자들을 포함해 유용한 정보를 제공해 줄 수 있습니다.

호주에서 일할 수 있는 허가과 관련해 더 자세한 정보를 원하시면 웹사이트 homeaffairs.gov.au를 참조하세요.



Tax file number (납세자 번호) 받기

Tax file number (TFN) 는 조세 및 연금 체제를 위한 개인의 고유번호입니다.

무료로 TFN 을 받을 수 있습니다.

일을 시작하기 전에 혹은 일을 시작하고 나서 바로 TFN 을 받아야 합니다. 그렇지 않으면 세금을 더 많이 내야 합니다. 국세청은 식별 및 기록 보관을 목적으로 개인, 사업체 및 기타 조직에 TFN 을 발급합니다.

개인의 상황에 따라 TFN 신청 방법이 달라질 것입니다. 더 자세한 정보를 원하시면 웹사이트 ato.gov.au/tfn 를 참조하세요.

신청서를 작성할 때, 신원을 증명하는 서류가 필요합니다.

TFN 신청서를 처리하는 데 최대 28일이 소요될 수 있으며, TFN 을 신청자의 주소지로 발송해드립니다.

TFN 을 수령하고 난 후에는 이를 안전하게 보관하여 타인이 사용할 수 없도록 해야 합니다. 개인 신상 정보를 지키는 방법에 대해 더 자세히 알아보시려면 웹사이트 ato.gov.au/identitycrime 를 참조하세요.



Australian business number (ABN) (호주 사업자 번호) 는 비즈니스를 위한 번호입니다

모든 사람이 ABN을 받을 수 있는 것도 아니며, 호주에서 일을 하기 위해 ABN 을 소지해야 하는 것도 아닙니다. ABN 소지는 다음을 의미합니다.

- 자신의 사업을 운영하고 있음
- 자신의 세금을 국세청에 직접 납부해야 함
- 자신의 연금을 직접 납부해야 함
- 부상을 당했을 때 보험 혜택이 없을 수도 있음.

ABN 신청에 대한 더 자세한 정보를 원하시면 웹사이트 abr.gov.au 를 참조하세요.

일을 시작할 때



Tax file number 신고서 작성하기

일을 시작할 때, 고용주가 *Tax file number declaration* (납세자 번호 신고서) 를 작성하도록 요청할 것입니다. 이 신고서를 통해 개인 정보와 TFN 을 고용주에게 알립니다.

고용주는 이 신고서를 근거로 임금에서 차감해야 하는 세액을 계산합니다. 28 일 이내에 이 신고서를 고용주에게 제출해야 합니다. 그렇게 하지 않으면, 고용주가 더 높은 비율의 세금을 임금에서 차감해야 합니다.

비과세 한도 청구에 대해 자세한 정보를 원하시면 웹사이트 ato.gov.au/taxfreethreshold 를 참조하세요

세제 목적상 호주 거주자인 경우, 신고서를 작성할 때 비과세 한도액을 청구할 수 있습니다. 비과세 한도액 청구를 선택하면 연간 소득 중 처음 \$18,200에 대해서는 세금이 부과되지 않습니다.

일반적으로, 비과세 한도액 청구는 한 고용주를 통해서만 가능합니다. 고용주가 2인 이상인 경우, 가장 높은 봉급이나 임금을 지급하는 고용주를 통해서 비과세 한도액을 청구해야 합니다.

Tax file number에 대한 자세한 정보를 원하시면 웹사이트 ato.gov.au/TFNdec 를 참조하세요.

세금 납부

고용주가 직원에게 봉급이나 임금을 지급할 때 세액을 공제하여 국세청에 납부합니다. 직원은 급여 명세서에서 납부된 세액을 확인할 수 있습니다. 회계연도 말에 소득 증명서나 급여 명세서를 통해 고용주로부터 받은 총 소득과 공제된 세액을 확인할 수 있습니다. myGov 를 통해 이용하는 ATO online services 에서 소득 증명서를 이용할 수 있습니다.

귀하가 납부하는 세액은 다음에 따라 결정됩니다:

- 조세 목적상 자신의 거주 상태
- 자신의 소득액
- 일자리가 2개 이상인지 여부
- Tax file number (TFN) 소지 여부 - 납세자 번호는 고용주에게 알려야 하는 개인의 고유번호입니다.



임금을 은행 계좌로 지급하기 보다는 현금 지급을 선호하는 고용주들도 있습니다. 다음에 해당되는 경우, 현금 지급도 문제가 되지 않습니다:

- 고용주가 세금을 차감한 후 지급함
- 차감한 세금의 액수가 기재된 급여 명세서를 직원에게 제공함
- 직원을 위해 연금 기여금을 지급함 (직원이 연금에 적격한 경우).

TFN 을 받기 전에 일을 시작하는 경우, 28일 이내에 받아서 고용주에게 알려야 합니다. 이렇게 하지 않으면, 고용주가 더 높은 비율의 세금을 임금에서 차감해야 합니다.

과세율에 대한 자세한 정보를 원하시면 웹사이트 ato.gov.au/taxrates를 참조하세요.

연금

연금 (일명 '수퍼') 은 은퇴 이후의 삶을 위해서 일을 하는 동안 따로 적립하는 자금입니다. 새로운 일을 시작할 때, 연금 운용 방식을 이해하고 자신의 권리와 자격을 아는 것이 중요합니다.

연금은, 봉급에 추가하여, 직원에게 지급됩니다. 직원이 연금에 적격한 경우, 고용주는 연금 펀드 계좌에 연금 기여금을 반드시 납부해야 합니다. 대부분의 경우 연금 기여금이 지급될 연금 펀드를 본인이 직접 선택할 수 있습니다.

정기적으로 연금 계좌를 확인해서 자신의 계좌에 정확한 액수가 지급되고 있는지 확인하는 것이 중요합니다. 자신의 연금 관리에 대한 자세한 정보를 원하시면 웹사이트 ato.gov.au/trackyoursuper를 참조하세요.

연금에 대한 자세한 정보를 원하시면 웹사이트 ato.gov.au/tfnsuper를 확인해보세요.



제출하기

소득세 신고

누가 소득세 신고를 준비해야 하나요?

다음에 해당하는 경우, 개인 소득세 신고를 제출해야 합니다.

- 회계연도 (7월 1일-6월 30일) 중에 급여에서 세금이 원천 징수된 경우
- 과세대상 소득 (일부 호주 정부 지급금 포함)이 거주자를 위한 특정 한도를 초과한 경우
- 외국인 거주자이며 회계연도 중에 호주에서 \$1 이상의 소득을 번 경우 (소득에서 비거주자 원천징수 세금이 공제된 경우는 제외)
- 호주를 영구히 떠나거나 회계연도를 기준으로 일 년이상 떠나는 경우.

국세청은 소득 및 원천납부세액 등과 같은 소득세 신고 정보를 이용해서 귀하가 세금을 더 내야 하는지 혹은 돈을 돌려 받아야 하는지 (세금 환급) 를 계산합니다.

소득세 신고를 제출해야 하는지 파악하는 것과 관련하여 더 자세한 정보를 원하시면 웹사이트

ato.gov.au/DoINeedToLodge를 참조하세요.

귀하가 제출해야 하는 정보

소득세 신고 제출을 위해 납세자가 알아야 하는 정보:

- 근로를 통해 얻은 소득액 (현금 지급도 포함), 은행 계좌나 투자에 대한 이자 소득액
- 소득에서 원천납부된 세액 (고용주가 임금에서 차감하여 국세청에 납부한 세액의 액수)
- 자신이 청구하는 공제 및 세액 차감에 대한 정보.

공제는 세금을 줄이기 위해서 청구하는 비용입니다. 대부분의 공제는 업무 관련 비용입니다. 이는 소득을 얻는데 도움이 되는 것에 소비한 돈을 말합니다. 귀하는 다음을 증명할 수 있어야 합니다:

- 그 비용이 소득 취득과 직접 관련됨
- 그 비용의 특성상 사적인 용도가 아님
- 지출을 증명하는 기록이 있음 (예:영수증).



고용주는 소득 증명서나 급여 명세서를 귀하에게 제공해야 합니다. 이 서류는 귀하의 소득액과 귀하가 납부한 세액을 보여줍니다.

소득세 신고 제출에 도움이 되는 웹사이트:

- ato.gov.au/incomemustdeclare
- ato.gov.au/deductions
- ato.gov.au/incomestatement

기록 보관

납세자가 소득세 신고를 제출하면, 국세청은 그 신고를 처리하고 정확한 액수의 세금을 납부하였는지 파악합니다. 국세청은 세금환급 평가서를 통해 그 결과를 알려드립니다.

공제를 청구하기 위해서는 영수증 등과 같은 기록을 보관해야 합니다. 소득세 신고를 제출한 날짜를 기준으로, 이러한 기록을 최소 5년간 보관해야 합니다. 국세청에 그 기록들을 제시해야 할 수도 있습니다.

기록보관에 대한 자세한 정보를 원하시면 웹사이트

ato.gov.au/taxrecords를 참조하세요.

myDeductions 은 한 곳에서 편리하게 지출과 수입을 기록하고 보관할 수 있도록 해줍니다. 스마트 기기에 ATO app 을 다운로드 받은 후에 myDeductions 아이콘을 선택하십시오. 웹사이트 ato.gov.au/app 를 방문하세요.

myDeductions 틀에 대한 자세한 정보를 원하시면 웹사이트

ato.gov.au/myDeductionatoapp 를 참조하세요.



소득세 신고 작성 및 제출

제출 시기

myTax를 통해 온라인으로 제출할 수 있습니다. 또는, 등록된 세무사를 이용하거나 종이 소득세 신고서를 작성해서 제출할 수도 있습니다. 소득세 신고에 적용되는 과세기간은 7월 1일부터 다음해 6월 30일까지의 회계연도입니다. **10월 31일까지** 소득세 신고를 제출하거나 세무사를 고용해야 합니다.

myTax를 통해 온라인으로 제출하거나 세무사를 이용할 때, 국세청은 이미 보유한 정보를 신고서에 사전 입력해드립니다. 사전 입력 정보의 예로는 고용 소득 및 은행 이자 등이 있습니다. 대부분의 경우 신고서 사전 입력은 7월 말까지 완료됩니다. 국세청의 사전 정보 입력을 기다리면 소득세 신고를 더욱 편리하고 정확하게 할 수 있습니다.

국세청은 받은 정보를 그대로 입력하기 때문에, 납세자가 사전 입력된 정보가 정확한지 확인하고 누락된 정보를 추가해야 합니다.

소득세 신고 제출 방법에 대한 자세한 정보를 원하시면 웹사이트 ato.gov.au/lodgingtaxreturn를 참조하세요.

myTax를 통한 온라인 제출

myTax를 통해 온라인으로 소득세 신고를 제출할 수 있습니다. 온라인 제출은 빠르고 쉽고 안전하고 확실한 방법입니다.

myTax를 이용하시려면, 먼저 myGov 계정을 만든 후에 ATO online services 에 연결해야 합니다.

myGov와 ATO 링크에 대한 자세한 정보를 원하시면 웹사이트 ato.gov.au/linktomygov를 참조하세요

소득세 신고 기간 전에 (7월 1일 이전에) 계정을 연결하도록 권장됩니다. 이를 통해 국세청이 발송하는 모든 커뮤니케이션을 수신하고 소득세 신고가 지연되지 않도록 할 수 있습니다.

ATO online services에 계정을 연결하면 myTax 를 통해 소득세 신고를 제출할 수 있습니다.

첫 소득세 신고에 대한 자세한 정보를 원하시면 웹사이트 ato.gov.au/firstreturn를 참조하세요.



등록된 세무사를 통해 제출

소득세 신고 준비와 제출을 대신해 줄 등록된 세무사를 이용할 수 있습니다. 10월 31일 이전에 세무사에게 연락해야 합니다. 더 자세한 정보를 원하시면 웹사이트 ato.gov.au/lodgewithanagent를 참조하세요.

제출 지원 및 도움

소득세 신고 기간에 세무 관련 무료 지원을 받으실 수 있습니다. 국세청의 TaxHelp 서비스는 연간 소득이 대략 \$60,000 이하인 납세자들을 위한 서비스입니다. 소득세 신고서를 작성할 때 도움이 필요한 경우, 교육을 받은 국세청의 자원봉사자들이 도움을 드릴 수 있습니다. 이 자원봉사자들은 myTax에서 온라인 소득세 신고서를 작성할 때 도움을 제공합니다. 이 서비스는 무료이며 비밀유지가 됩니다.

Tax Help 서비스는 7월-10월 동안 모든 주요 도시를 비롯해 다양한 지역에서 제공됩니다. Tax Help에 대한 자세한 정보를 원하시면 웹사이트 ato.gov.au/taxhelp를 참조하세요.

자신의 개인정보보호



자신의 개인정보보호가 중요합니다.

TFN은 평생 지속되기 때문에, 안전하게 보관해야 합니다. 이름이나 주소를 변경하더라도 직업을 바꾸더라도 다른 주나 해외로 이주하더라도 TFN은 동일하게 유지됩니다.

친구나 가족들을 포함하여, 타인이 귀하의 TFN을 사용하도록 하지 마십시오. 자신의 납세자 번호를 타인이 사용하도록 허용하거나 양도하거나 판매하는 행위는 범죄입니다.

다음의 경우에만 TFN을 알려주십시오.

- 자신의 세무 기록을 문의할 때 국세청에 알림
- 취업 후 고용주에게 (단, 구직 신청서에는 기재하지 마십시오)
- 거래 은행이나 기타 금융 기관
- Services Australia
- 자신이 고용한 등록된 세무사
- 자신의 연금 펀드
- Higher Education Loan Program (HELP) 등과 같은 학생 대출을 이용할 때 해당 고등교육 기관이나 대학교.

TFN의 분실, 도난 혹은 도용이 의심되면, 국세청에 즉시 신고해주시십시오. 더 자세한 정보를 원하시면 웹사이트

ato.gov.au/FindmyTFN를 참조하세요.

개인의 신원 정보를 안전하게 보관하여 신원 범죄를 예방해 주십시오. 신원 범죄는 사람들의 신원 정보가 범죄에 이용될 때 발생합니다. 기억해야 할 사항:

- 자신의 myGov 비밀번호나 다른 온라인 비밀번호를 타인에게 알려주지 마십시오. 세무사도 고객의 비밀번호를 알아야 할 필요가 없습니다 (세무사를 고용한 경우)
- 이메일에 자신의 TFN, 비밀번호 또는 기타 민감한 정보를 포함시키지 않습니다

사기 이메일, 팩스, SMS 및 전화가 그럴듯하게 보일 수 있습니다. 항상 조심하고, 발신자가 확실하지 않은 경우에는 국세청에 연락하거나 웹사이트 ato.gov.au/phoneus 혹은 ato.gov.au/scams에 방문하세요

개인 신상 정보를 지키는 방법에 대한 자세한 정보:

- 자신의 개인정보보호 – ato.gov.au/identitycrime
- 세무 사기 – ato.gov.au/scams
- 신원 범죄 – ato.gov.au/identitytheft
- scamwatch.gov.au

f   **in** 

ato.gov.au